

## 比叡平小学校 存続決定！

平成28年度に大津市が発表した学校規模等適正化プランの中で、比叡平小学校は規模適正化の検討対象校となっていました。小学校PTA、やまのこひろば保護者会が中心となり、保護者へのアンケート等から意見を集約し、学校、地域と検討を重ね、この地域では、小学校の存続が望ましいとの結論を教育委員会に提出、認められました。比叡平小学校は、地域の支援のもと、特色ある教育を行う小学校として存続します！



### 6月 ゴミカレンダー

日	月	火	水	木	金	土
					1	2
					燃やせるごみ	燃やせないごみ
3	4	5	6	7	8	9
こども図書館	プラ容器包装	燃やせるごみ		かん	燃やせるごみ	紙ごみ
10	11	12	13	14	15	16
こども図書館	プラ容器包装	燃やせるごみ		ペットボトル	燃やせるごみ	透明びん、茶色びん
17	18	19	20	21	22	23
こども図書館	プラ容器包装	燃やせるごみ	古紙回収 (やまのこ会)	かん	燃やせるごみ	紙ごみ こども図書館
24	25	26	27	28	29	30
こども図書館	プラ容器包装	燃やせるごみ		ペットボトル	燃やせるごみ	

\* こども図書館 開館日 日曜、第四土曜、13:30-16:30

\* ホテル観賞会 22日-23日(予定)

# 新しい街づくりを目指して

昨年度は小学校の適正規模化、支所の統廃合など私たちの地域には様々な問題が突きつけられてきました。しかし「街づくり協議会」を発足させ、地域の活性化に取り組んできました。この1年間小学校を支援し「だいらっこの森」の再生、「子供図書館」開設、「山中太鼓」の習得、「英語教育の充実」（今年から同志社大学の留学生が来校）、地域の人材を生かした「特別授業」等々の結果、比叡平小学校の統廃合を中止させました。また、支所の統廃合を延期させました。さらに新しい街づくりを目指し特色ある学校づくりを進めたいと思います。そのためにも特に退職された教職員の方のご協力をお願いします。

## 魅力ある街づくり

魅力ある山中比叡平地域にするには地域の活性化が必要です。昨年の「蛍の観賞」は全体で取り組みたくさんの方の参加がありました。山中比叡平の良さを生かした取り組みは地域を活性化していきます。今年も蛍の観賞、餅つき大会、眺望を生かしたフリーマーケット、各行事の充実等々取り組みます。

## 60代後半から70代が役員に

今は60代半ばまで働き、ほとんどが共稼ぎ家庭です。行事には参加できても役を引き受けるのはなかなか難しい時代になっています。60代から70代が役員を引き受け、若者世代と一緒に活躍することが期待されています。また、山中比叡平地域は様々な専門職を持った方がたくさんおられます。ぜひ学校支援や地域への取り組みにお力をお貸しください。



### 自治会館の利用方法が変わります

(やまびこ・南自治会館)

詳細は別途配布のお知らせをご確認ください。

今年もあります

### ホタル観賞会

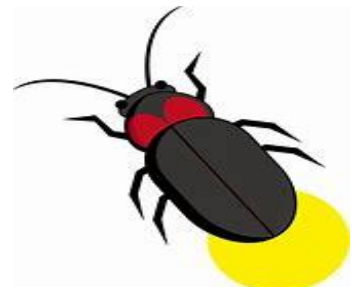
6月22日(金)

～24日(日)(予定)

20時ごろ～

サークルK付近

詳細は別途配布のお知らせ  
ご確認ください。



## ワンちゃんの飼い主のみなさまへお願い

マナーを守って大事なワンちゃんとの生活を  
楽しみましょう♡

\*ふんは持ち帰りましょう

\*市民グラウンドでのお散歩は禁止されています

\*青い鳥の谷はお散歩できますが放すことはできません

